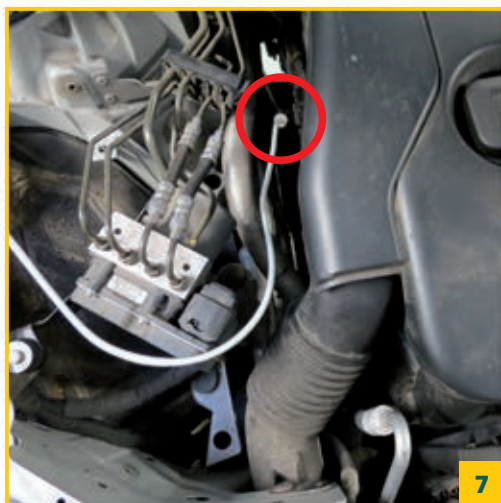
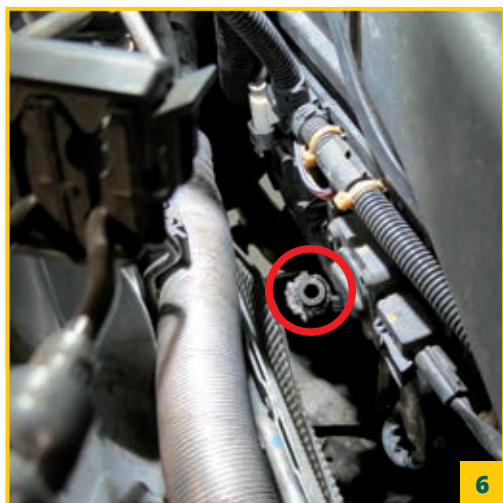
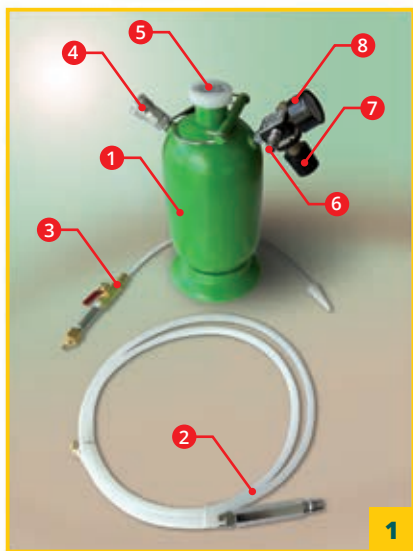


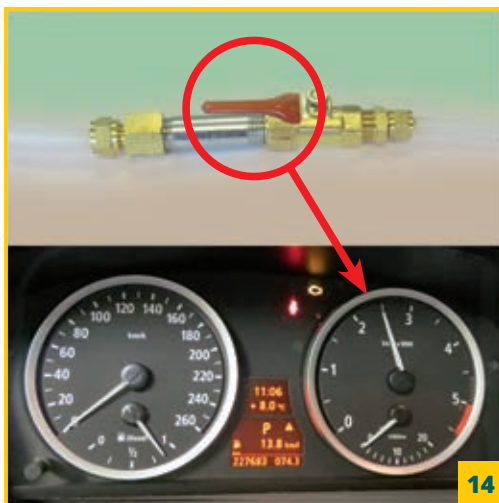
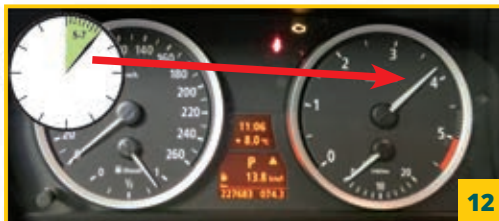
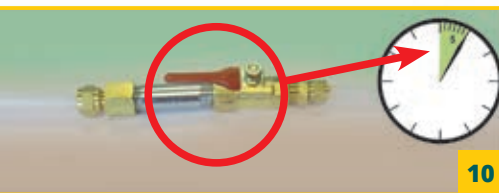
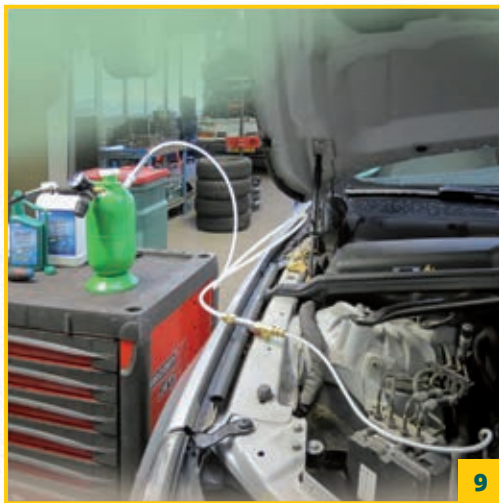
TORALIN®

PROFESSIONAL DPF CLEANING MACHINE



EN	APPLICATION MANUAL	4	NL	HANDLEIDING.....	10
DE	ANLEITUNG.....	5	PT	INSTRUÇÕES DE USO	11
ES	INSTRUCCIONES DE USO	6	RU	ПОРЯДОК ПРИМЕНЕНИЯ	12
FR	MODE D'EMPLOI	7	SK	INŠTRUKCIE.....	13
IT	MANUALE D'USO	8	TR	KULLANIM TALIMATLARI.....	14
LT	NAUDOJIMO INSTRUKCIJA	9	CZ	NÁVOD.....	15





В настоящее время на многих современных автомобилях установлены сажевые фильтры. На определенное время работы в сажевом фильтре накапливаются твердые частицы и фильтр забивается. Чаще всего это случается с автомобилями, работающими на дизельном топливе, которые в основном перемещаются короткими дистанциями. В этом случае температура в сажевом фильтре недостаточна, чтобы осевшие сажевые частицы регулярно сгорали. Компания ТОРАЛИН предлагает уникальный способ для очистки сажевого фильтра без разборки.

СУТЬ ПРОЦЕССА ОЧИСТКИ:

TORALIN® Очиститель сажевого фильтра распыляется через шланг датчика давления непосредственно в фильтр при помощи профессионального аппарата со специальным наконечником. Затем в фильтр вводится ополаскиватель, который вымывает остатки сгорания сажевых твердых частиц.

ИНСТРУКЦИЯ ПО ПРИМЕНЕНИЮ:

Описание аппарата

- 1 – Профессиональный аппарат для очистки сажевого фильтра**
- 2 – Прозрачный гибкий шланг**
- 3 – Кран**
- 4 – Штуцер**
- 5 – Входное отверстие**
- 6 – Соединительный штуцер для подключения воздушного компрессора**

ВНИМАНИЕ: Запрещается вносить очиститель сажевого фильтра в топливо!

Продукт изготовлен на водной основе.

- 1: Запустите и прогрейте двигатель до рабочей температуры.
- 2: Подготовьте аппарат для очистки сажевого фильтра к работе, для этого соедините кран **3** с прозрачным гибким шлангом **2**. (Рис. 2)
- 3: Установите кран **3** в положение «закрыт». (Рис. 3)
- 4: Подсоедините шланг **2** с краном **3** к аппарату через входной штуцер **4**. (Рис. 4)
- 5: Внесите содержимое флакона (500 мл) «Очиститель сажевого фильтра» в бак аппарата для очистки сажевого фильтра через горловину **5**. Плотно завинтите крышку. (Рис. 5)
- 6: Остановите двигатель, убедившись, что он прогрет до рабочей температуры.
- 7: Определите местонахождение датчика температуры или датчика перепада давления в сажевом фильтре, которые расположены перед сажевым фильтром. (Рис. 6)
- 8: Подсоедините шланг аппарата **2** к отверстию датчика температуры или к трубопроводу датчика перепада давления в сажевом фильтре, которые расположены перед сажевым фильтром. Датчик температуры предварительно необходимо демонтировать (трубопровод датчика перепада давления разъединить с датчиком перепада давления). (Рис. 7)
- 9: Подсоедините воздушный компрессор к аппарату через входное отверстие штуцера **6** редуктора. Вращая ручку **7** редуктора пользуясь показаниями манометра **8**, настроить давление 2 бар. (Рис. 8)
- 10: Переведите кран **3** в положение «открыт», после чего жидкость начнет поступать в фильтр. (Рис. 9)
- 11: Через 1 минуту закройте кран **3**, подождите 4-5 минут, что бы подаваемый раствор проник вглубь фильтра, затем снова откройте кран. Повторите этот цикл 3-5 раз, пока не закончится «Очиститель сажевого фильтра» в баке аппарата, подождите 15 минут. (Рис. 10)
- 12: Установите кран **3** в положение «закрыт». Выключите компрессор. (Рис. 11)
- 13: Установите датчик температуры / датчик перепада давления на штатное место.
- 14: Запустите двигатель и дайте ему поработать на высоких оборотах (3000-4000 мин⁻¹) 5-7 минут. (Рис. 12)
- 15: Остановите двигатель. Выполните действия п. 8. (Рис. 7)
- 16: Внесите «Промывку для сажевого фильтра» (2 литра) в бак аппарата через горловину **5**. (Рис. 13)
- 17: Запустите двигатель. Установите и поддерживайте обороты двигателя 2000¹.
- 18: Подставьте под выхлопную трубу пластиковую или металлическую емкость для жидкости.
- 19: Включите компрессор и установите кран **3** в положение «открыт». Поддерживайте обороты двигателя на уровне 2000 оборотов в минуту. Периодически нажимайте на педаль акселератора (примерно на 20 секунд один раз в минуту). После того, как весь ополаскиватель будет израсходован, сбросьте обороты и остановите двигатель. (Рис. 14)
- 20: Установите кран **3** в положение «закрыт». Выключите компрессор. Отсоедините шланг **2** с краном **3** от сажевого фильтра. Установите датчик температуры на штатное место.
- 21: Запустите двигатель и дайте ему поработать 5 минут на холостом ходу, затем необходимо проехать 15 минут на высоких оборотах двигателя. Обработка закончена. Внимание, если на приборном щитке есть ошибки их надо удалить. Если они не удаляются, то в таком случае с помощью диагностического оборудования надо сделать адаптацию DPF сажевого фильтра.
- 22: Вытекший очиститель из выхлопной системы утилизировать вместе с моторным маслом.

ПРИМЕЧАНИЕ: если пена/жидкость не появляется из выхлопной трубы, необходимо проехать 15 минут на высокой скорости, и повторить весь процесс снова.



TORALIN Meander 151 (8510), 6825 MB Arnhem, The Netherlands

+31(0)623422013 +31(0)614392096

e-mail: info@toralin.nl

www.toralin.com
www.toralin.es

www.toralin.nl
www.toralin.fr

www.toralin.cz
www.toralin.it

www.toralin.de
www.toralin.pt